

**Regionernes aktiviteter og ventetalsopgørelser
på psykiatriområdet for 1. og 2. kvartal 2011**

Aktiviteter i psykiatrien

Aktiviteter i psykiatrien omfatter antallet af sengedage og ambulante besøg. Aktiviteter opgøres som antallet af ydelser på de psykiatriske afdelinger, i distriktskykiatrien, og Børne- og Ungdomspsykiatrien. Aktiviteterne omhandler samtlige patienter behandlet i regionen. Regionens egne borgere samt udenregionsborgere behandlet i regionen tælles derved med.

Børne- og ungdomspsykiatrien

Tabel 1: Sengedage på børne- og ungdomspsykiatriske afdelinger i andet kvartal 2011

	1. Kvartal	2. Kvartal
Region Hovedstaden	6.013	5.773
Region Sjælland	2.154	2.058
Region Syddanmark	4.555	3.480
Region Midtjylland	3.776	3.907
Region Nordjylland	588	709
I alt	17.090	15.927

Tabel 2: Ambulante besøg på børne- og ungdomspsykiatriske afdelinger i andet kvartal 2011

	1. Kvartal	2. Kvartal
Region Hovedstaden	9.866	9.907
Region Sjælland	4.283	4.317
Region Syddanmark	9.383	9.501
Region Midtjylland	7.711	7.271
Region Nordjylland	2.015	1.899
I alt	33.258	32.895

Voksenpsykiatrien

Tabel 1: Sengedage på voksenpsykiatriske afdelinger i andet kvartal 2011

	1. Kvartal	2. Kvartal
Region Hovedstaden	95.743	96.081
Region Sjælland	27.160	27.179
Region Syddanmark	48.243	46.883
Region Midtjylland	37.884	37.704
Region Nordjylland	22.307	21.929
I alt	231.412	229.776

Tabel 2: Ambulante besøg og skadestuebesøg på voksenpsykiatriske afdelinger i andet kvartal 2011

	1. Kvartal	2. Kvartal
Region Hovedstaden	79.286	76.055
Region Sjælland	25.176	25.110
Region Syddanmark	49.429	48.057
Region Midtjylland	36.396	32.419
Region Nordjylland	18.380	17.377
I alt	208.667	199.018

Henvisninger

Begrebet henvisninger omfatter antallet af borgere, der henvises til psykiatrisk udredning og efterfølgende behandling i psykiatrien. Opgørelsen omfatter desuden antallet af borgere viderehenvist til privat behandling via det udvidede frie valg.

Børne- og ungdomspsykiatrien

Tabel 1: Antallet af henvisninger i regionen i børne- og ungdomspsykiatrien i andet kvartal 2011

	1. Kvartal	2. Kvartal
Region Hovedstaden	1.053	918
Region Sjælland	643	634
Region Syddanmark	1.190	1.133
Region Midtjylland	825	802
Region Nordjylland	364	356
I alt	4.075	3.843

Tabel 2: Antallet af regionens borgere viderehenvist til private via den udvidede undersøgelses- og behandlingsret i andet kvartal 2011

	1. Kvartal	2. Kvartal
Region Hovedstaden	66	44
Region Sjælland	0	5
Region Syddanmark	4	9
Region Midtjylland	30	13
Region Nordjylland	69	48
I alt	159	119

Voksenpsykiatrien

Tabel 1: Antallet af henvisninger i regionen i voksenpsykiatrien i andet kvartal 2011

	1. Kvartal	2. Kvartal
Region Hovedstaden	3.871	3.598
Region Sjælland	1.425	1.369
Region Syddanmark	3.649	3.543
Region Midtjylland	3.057	2.826
Region Nordjylland	1.107	1.019
I alt	13.109	12.355

Tabel 2: Antallet af regionens borgere viderehenvist til private via den udvidede undersøgelses- og behandlingsret i 2011

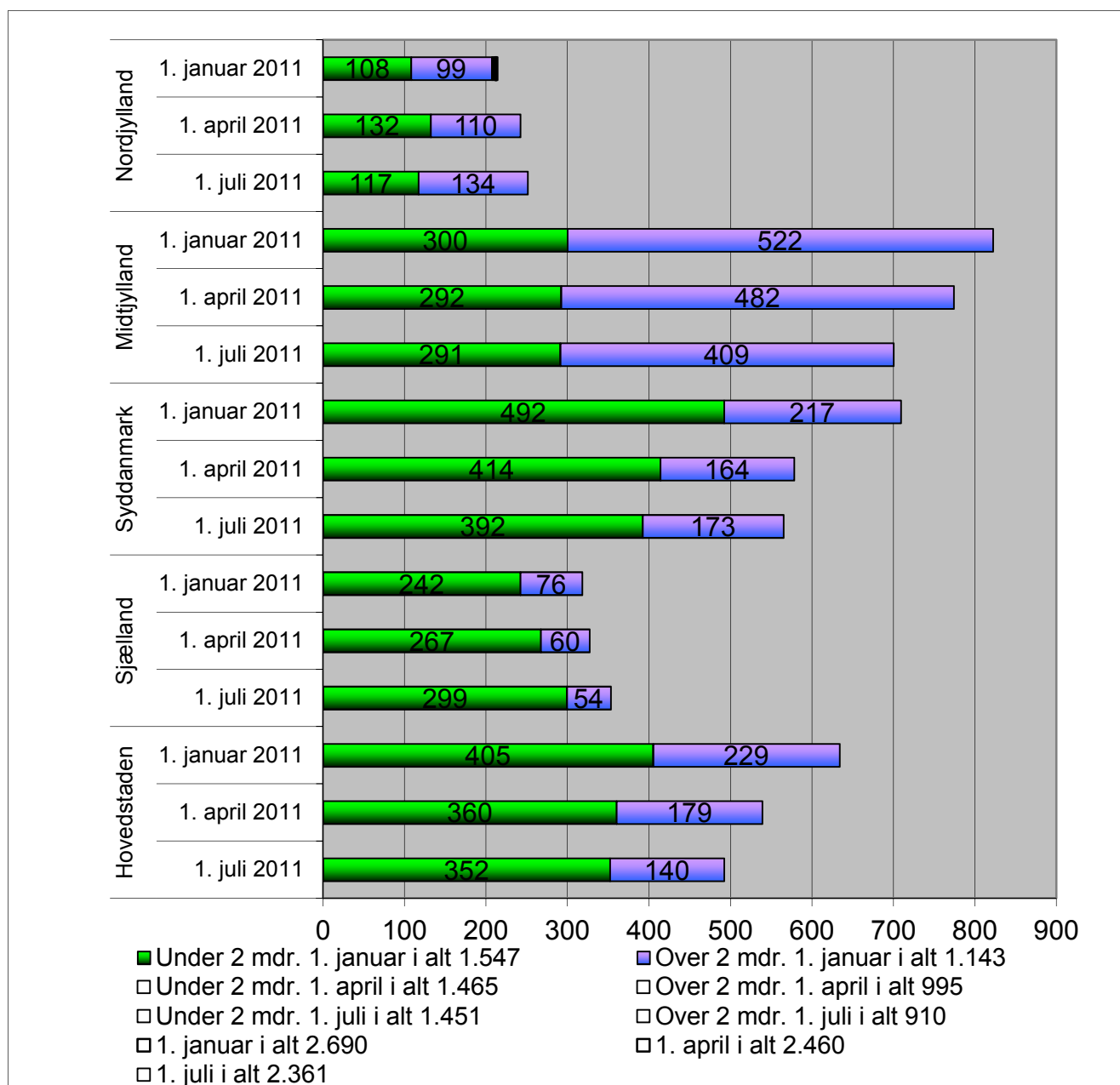
	1. Kvartal	2. Kvartal
Region Hovedstaden	59	84
Region Sjælland	0	0
Region Syddanmark	4	1
Region Midtjylland	0	0
Region Nordjylland	0	0
I alt	63	85

Ventetalsopgørelser

Patienter med et aktuelt behov for undersøgelse/behandling opgøres som et øjebliksbillede den 1. i hvert kvartal. Et aktuelt behov omfatter borgere, der er henvist til en konkret undersøgelse/behandling på en psykiatrisk afdeling eller på en ambulatorisk enhed. Opgørelserne viser samtidig, hvor længe den enkelte borger med et aktuelt behov har stået på venteliste til første undersøgelse/behandling på opgørelsestidspunktet.

Børne- og ungdomspsykiatrien

Figur 1: Antal børn og unge med aktuelt behov for behandling/undersøgelse, på venteliste pr. 1. januar, 1. april og 1. juli 2011.



Voksenpsykiatrien

Figur 1: Antal voksne med aktuelt behov for behandling/undersøgelse, på venteliste pr. 1. april og 1. juli 2011.

